

ΕΛΛΗΝΙΣΤΙΚΑ ΝΟΜΙΣΜΑΤΑ ΜΑΚΕΔΟΝΙΚΩΝ ΠΟΛΕΩΝ  
(2ος-1ος αι. π.Χ.) ΑΠΟ ΤΙΣ ΑΝΑΣΚΑΦΕΣ  
ΤΗΣ ΓΑΛΛΙΚΗΣ ΑΡΧΑΙΟΛΟΓΙΚΗΣ ΣΧΟΛΗΣ ΣΤΗ ΘΑΣΟ\*

**Θεοδώρου Κουρεμπανά**

Η Μακεδονία στο τέλος της ελληνιστικής εποχής διανύει μια από τις πιο ταραγμένες περιόδους της ιστορίας της. Ύστερα από μακροχρόνιους πολέμους ο Φίλιππος Ε' αναγκάζεται να πληρώσει πολεμικές αποζημιώσεις και στη συνέχεια να συνεργαστεί με τους Ρωμαίους. Ο γιος του Περσέας δεν θα καταφέρει να αποφύγει τον πόλεμο με τη Ρώμη. Μετά την ήττα του στη μάχη της Πύδνας το 168 οι Ρωμαίοι καταργούν τη μοναρχία και χωρίζουν τη Μακεδονία σε τέσσερα τμήματα με σχετική αυτονομία, φόρου υποτελή στη Ρώμη. Αν και η Μακεδονία ήταν οργανωμένη σε διοικητικοπολιτικές ενότητες από την περίοδο των βασιλέων<sup>1</sup>, τα μέτρα που επέβαλαν οι Ρωμαίοι είχαν στόχο να κρατήσουν διαιρεμένη τη Μακεδονία. Οι συνεχείς εξεγέρσεις των κατοίκων θα οδηγήσουν το 148 στην ίδρυση της ρωμαϊκής επαρχίας της Μακεδονίας. Η Θεσσαλονίκη, η Πέλλα και η Αμφίπολη εκδίδουν κατά τον 2ο και 1ο αιώνα π.Χ. ένα μεγάλο αριθμό διαφορετικών νομισματικών τύπων<sup>2</sup>. Η ακριβής χρονολόγηση των νομισμάτων αυτών δεν έχει ακόμα πλήρως καθοριστεί, θα πρέπει όμως να χρονολογηθούν μετά το 148 π.Χ., δηλαδή την περίοδο της ρωμαϊκής επαρχίας της Μακεδονίας. Ενώ τα ελληνιστικά νομίσματα στο όνομα των μακεδονικών πόλεων είναι όλα χάλκινα, η κυκλοφορία τους δεν περιορίζεται στην πόλη έκδοσής τους και την περιοχή της. Τα νομίσματα αυτά κυκλοφορούν σε ιδιαίτερα μεγάλους αριθμούς σε ολόκληρη τη Μακεδονία. Για το λόγο αυτό η νομισματοκοπεία των παραπάνω πόλεων διαφοροποιείται από τη νομισματοκοπεία των υπολοίπων ελληνικών πόλεων όπου το

\* Θα ήθελα να ευχαριστήσω τον καθηγητή Olivier Picard που μου έδειξε τα νομίσματα στο Αρχαιολογικό Μουσείο της Θάσου και χωρίς τη βοήθειά του δεν θα ήταν δυνατή αυτή η παρουσίαση καθώς και όλους τους διοργανωτές του συνεδρίου.

1. Μ.Χατζόπουλος, *Macedonian institutions under the kings* 1996, 231.

2. Ι.Τουράτσoglou, *Η νομισματική κυκλοφορία στην αρχαία Μακεδονία* (1993), 15-21.



χάλκινο νόμισμα περιορίζεται για τις συναλλαγές εντός της πόλης και της περιοχής της. Ελληνιστικά νομίσματα των τριών μακεδονικών πόλεων έχουν βρεθεί επίσης σε πολλές περιοχές εκτός των ορίων της αρχαίας Μακεδονίας.

Την ίδια περίοδο η Θάσος είναι ανεξάρτητη πόλη κράτος και κόβει δικό της νόμισμα. Είναι χάλκινα νομίσματα που χρησιμοποιούνται για τις καθημερινές συναλλαγές εντός του νησιού αλλά και ασημένια τετράδραχμα που κυκλοφορούν σε μεγάλους αριθμούς στην ανατολική Μακεδονία και τη Θράκη<sup>3</sup>.

Ένας σημαντικός αριθμός ελληνιστικών νομισμάτων μακεδονικών πόλεων προέρχεται από τις ανασκαφές της γαλλικής αρχαιολογικής σχολής στη Θάσο. Το γεγονός αυτό οφείλεται τόσο στη θέση του νησιού που βρίσκεται σε άμεση γειτνίαση με τη Μακεδονία όσο και στην έκταση των ανασκαφών και βέβαια στην υποδειγματική συντήρηση, καταγραφή και μελέτη των νομισμάτων. Τα περισσότερα νομίσματα έχουν βρεθεί κατά τη διάρκεια συστηματικών ανασκαφών και αρκετές φορές έχουμε την τύχη να γνωρίζουμε τις ακριβείς συνθήκες εύρεσής τους. Βέβαια τα νομίσματα συχνά βρίσκονται σε επιφανειακά ή σε διαταραγμένα στρώματα<sup>4</sup> με αποτέλεσμα οι ανασκαφικές ενδείξεις να μην είναι πάντα χρήσιμες για τη χρονολόγηση των νομισμάτων. Πρέπει επιπλέον να είμαστε πάντα πολύ προσεκτικοί με τα ανασκαφικά νομίσματα και να μην βγάζουμε εύκολα συμπεράσματα.

Τα περισσότερα νομίσματα στο όνομα των μακεδονικών πόλεων έχουν βρεθεί στο χώρο της αγοράς. Ελληνιστικά νομίσματα Θεσσαλονίκης, Πέλλας και Αμφίπολης έχουν βρεθεί επίσης στα ιερά της Αρτέμιδος, του Διονύσου, του Ηρακλή, του Ποσειδώνα, στην πύλη του Διός, στην πύλη του Ερμή και στη συνοικία της πύλης του Σειληνού.

Τα περισσότερα νομίσματα Πέλλας φέρουν στον εμπροσθότυπο την κεφαλή της θεάς Αθηνάς προς τα δεξιά και στην πίσω όψη αγελάδα προς τα δεξιά με την επιγραφή ΠΕΛΛΗΣ και δύο συνήθως μονογραφήματα. Αυτές είναι οι πρώτες και οι πιο εκτεταμένες νομισματικές εκδόσεις της πόλης και χρονολογούνται στο β' μισό του 2ου αιώνα π.Χ. Ακολουθούν τον ίδιο τύπο με παλαιότερα νομίσματα στο όνομα των Μακεδόνων Βοττεατών. Γνωρίζουμε από αρχαίες πηγές ότι η Αθηνά Αλκίδημος λατρευόταν στην Πέλλα ως προστάτιδα της πόλης ήδη από την περίοδο των βασιλέων. Σε δύο νομίσματα της Πέλλας, που έχουν βρεθεί στη Θάσο, έχουμε ξανά την Αθηνά στην μπροστινή όψη και μια Νίκη που οδηγεί άρμα στην πίσω πλευρά. Τα νομίσματα αυτά χρονολογούνται αμέσως μετά τον προηγούμενο τύπο και είναι αρκετά πιο σπάνια. Σε άλλα νομίσματα της Πέλλας από

3. O.Picard, «Le monnayage de Thasos aux époques grecque et romaine », Guide de Thasos (2000), 303-312.

4. S.Rotroff, «Coins and stratigraphy» Proceedings of an International conference held to honour Dr.Mando Oeconomides in Athens 1995 (1987), 9.



τη Θάσο έχουμε την κεφαλή του Απόλλωνα στην μπροστινή πλευρά και στην πίσω όψη λύρα ή τρίποδα. Όλα σχεδόν τα παραπάνω νομίσματα χρονολογούνται στο δεύτερο μισό του δεύτερου αιώνα π.Χ. Η Πέλλα ήταν το εμπορικό κέντρο της Μακεδονίας την περίοδο των βασιλέων<sup>5</sup>, αλλά και αργότερα κατά το δεύτερο μισό του δεύτερου αιώνα π.Χ., οπότε ήταν η έδρα του Ρωμαίου διοικητή της επαρχίας της Μακεδονίας. Ο σημαντικός αριθμός θασιακών ενσφράγιστων αμφορέων που έχουν βρεθεί στην Πέλλα επιβεβαιώνει τις εμπορικές και οικονομικές σχέσεις μεταξύ των δύο πόλεων.

Το παλαιότερο νόμισμα της Θεσσαλονίκης που έχει βρεθεί στη Θάσο ανήκει στον τύπο με το νεαρό Διόνυσο στον εμπροσθότυπο και τον τράγο στην πίσω όψη μαζί με δυο μονογραφήματα. Έχουν βρεθεί επίσης νομίσματα Θεσσαλονίκης με τον ίδιο τύπο χωρίς όμως μονογραφήματα και με πολύ διαφορετική τεχντροπία που χρονολογούνται αργότερα στον 1ο αιώνα π.Χ. . Δύο άλλοι τύποι νομισμάτων της Θεσσαλονίκης με τον Ποσειδώνα / πλώρα πλοίου και Δία / αετό πρέπει επίσης να χρονολογηθούν στον 1ο αιώνα π.Χ. Δεν είναι ίσως τυχαίο το ότι νομίσματα Θεσσαλονίκης με απεικονίσεις του Ποσειδώνα, του Διονύσου και της Άρτεμης έχουν βρεθεί στα ιερά του Ποσειδώνα, του Διονύσου και της Άρτεμης αντίστοιχα<sup>6</sup> καθώς υπήρχε η συνήθεια να προσφέρονται νομίσματα στα ιερά με την απεικόνιση του λατρευομένου θεού.

Τα περισσότερα νομίσματα Θεσσαλονίκης από τη Θάσο ανήκουν στον τύπο με τον Ιανό στην μπροστινή όψη και δύο κεντάυρους στην πίσω όψη. Ο H.Gaebler έχει επισημάνει την ομοιότητα του τύπου αυτού με ρωμαϊκά νομίσματα. Σε μια προσπάθεια μελέτης του τύπου κατέταξε τα νομίσματα αυτά σε τρεις κατηγορίες ανάλογα με το βάρος τους<sup>7</sup>. Τα νομίσματα από τη Θάσο ανήκουν όλα στη δεύτερη και στην τρίτη κατηγορία. Υπάρχουν μεγάλες διακυμάνσεις στο βάρος τους που κυμαίνεται από 7,5 έως 2,4 γραμμάρια. Στα νομίσματα αυτά περιλαμβάνονται και «βαρβαρικές» απομιμήσεις. Σε ορισμένες περιπτώσεις είναι εύκολο να ξεχωρίσουμε τις απομιμήσεις, γιατί φέρουν βαρβαρικές επιγραφές. Πολλές φορές όμως είναι πιο δύσκολο να ξεχωρίσουμε τις απομιμήσεις λόγω της χαμηλής καλλιτεχνικής ποιότητας και της κακής κατάστασης διατήρησης των νομισμάτων αυτού του τύπου. Η χρονολόγηση των παραπάνω νομισμάτων δεν έχει πλήρως καθοριστεί καθώς οι θησαυροί που γνωρίζουμε με τέτοια νομίσματα είναι ελάχιστοι και η σύστασή τους θέτει πολλά προβλήματα. Για την κοπή τους έχουν συχνά χρησιμοποιηθεί ως πέταλα προηγούμενοι τύποι νομισμάτων Θεσσαλονίκης καθώς και άλλων μακεδονικών πόλεων.

5. Στράβων, Γεωγραφία, VII, 20, 15-16.

6. Αρχαιολογικό Μουσείο Θάσου, αρ. ευρ. 27-0162, 57-0078, 85-0226.

7. H.Gaebler, Die antiken Münzen Nordgriechenlands III, Die antiken Münzen von Macedonia und Paionia zweite Abteilung (1935), 120-121, αρ. 19-21, πίν. XXIII, 9-11.



Ένα εξίσου μεγάλο ποσοστό τέτοιων νομισμάτων έχει βρεθεί κατά τις ανασκαφές στην Αμφίπολη, ενώ δεν έχουν βρεθεί τέτοια νομίσματα στις ανασκαφές της Πέλλας, η καταστροφή και εγκατάλειψη της οποίας χρονολογείται στις αρχές του 1ου αιώνα π.Χ. Στη Θάσο αυτά τα νομίσματα βρίσκονται σε στρώματα του τέλους του 1ου αιώνα και των αρχών της Αυτοκρατορικής περιόδου, που δεν μπορούν όμως να χρονολογηθούν πάντα με μεγάλη ακρίβεια<sup>8</sup>. Την περίοδο αυτή, ενώ η Θεσσαλονίκη αναπτύσσεται, ο υπόλοιπος χώρος της Μακεδονίας αντιμετωπίζει σοβαρά προβλήματα. Οι επιδρομές γειτονικών λαών όπως οι Γαλάτες, οι Δάρδανοι, οι Βεσσοί δημιουργούν ένα κλίμα φόβου και ανασφάλειας καθώς οι Ρωμαίοι διοικητές δυσκολεύονται να τις αντιμετωπίσουν. Η κατάσταση των πολεμικών συγκρούσεων επιδεινώνεται κατά τη διάρκεια των ρωμαϊκών εμφυλίων πολέμων, αφού η Μακεδονία είναι στο επίκεντρό τους. Τα νομίσματα αυτά μειωμένου βάρους και χαμηλής καλλιτεχνικής ποιότητας, οι τύποι των οποίων παραπέμπουν σε ρωμαϊκά πρότυπα, φαίνεται ότι κόπηκαν βιαστικά για να καλύψουν κάποια επείγουσα ανάγκη. Θα ήταν λογικό να υποθέσουμε ότι χρησιμοποιήθηκαν κατά την περίοδο πολεμικών επιχειρήσεων. Η μελέτη των σφραγίδων που χρησιμοποιήθηκαν για την κοπή τους και των ανασκαφικών ευρημάτων από την ίδια τη Μακεδονία θα μας επιτρέψει να στηρίξουμε τις παραπάνω υποθέσεις και να προχωρήσουμε σε πιο ασφαλή συμπεράσματα.

Τον 1ο αιώνα, μετά το τέλος του 1ου Μιθριδατικού πολέμου, η Θεσσαλονίκη γίνεται έδρα του Ρωμαίου επαρχιακού διοικητή και πρωτεύουσα ολόκληρης της Μακεδονίας. Από μια σειρά επιγραφικών κειμένων γνωρίζουμε ότι η Θάσος ήταν σύμμαχος πόλη των Ρωμαίων και σημαντικός σταθμός στο ναυτικό άξονα που συνέδεε τη Θεσσαλονίκη με τα μικρασιατικά παράλια. Η απόδοση τιμών σε δύο Θεσσαλονικείς από την πόλη της Θάσου στις αρχές του 1ου αιώνα π.Χ. πιθανότατα οφείλεται στην οικονομική δραστηριότητά τους στη Θάσο<sup>9</sup>. Από μια δεύτερη επιγραφή που έχει βρεθεί στη Θάσο γνωρίζουμε ένα τμήμα επιστολής του επαρχιακού διοικητή της Μακεδονίας κατά τα έτη 80-78 π.Χ. προς τους Θασίους<sup>10</sup>. Από το αποσπασματικά σωζόμενο κείμενο της επιγραφής πληροφορούμαστε ότι τα μέλη μιας πρεσβείας των Θασίων τον συνάντησαν στη Θεσσαλονίκη για να καθορίσει τα μέτρα που έπρεπε να ληφθούν για να περιέλθει στην κυριαρχία της Θάσου η Σκιάθος, η Πεπάρηθος και η θρακική Περαία. Το κείμενο αυτό είναι ιδιαίτερα σημαντικό και αποτελεί την πρώτη χρονολογικά επιγραφική μαρτυρία για την παρουσία του επαρχιακού διοικητή στη Θεσσαλονίκη. Η Θά-

8. BCH 87 (1963), 845-846 αγορά, BCH 90 (1966), 587-595 πύλη του Διός, BCH 92 (1968), 1087 οικόπεδο Αποστολίδη, BCH 98 (1974), 792 μαύρο στρώμα στις δυτικές παρυφές της αγοράς, BCH 110 (1986), 793-797 Αρτεμίσιο.

9. IG X 2 1, 1040.

10. Π.Νίγδελς, *Επιγραφικά Θεσσαλονίκεια* (2006), 434-435.

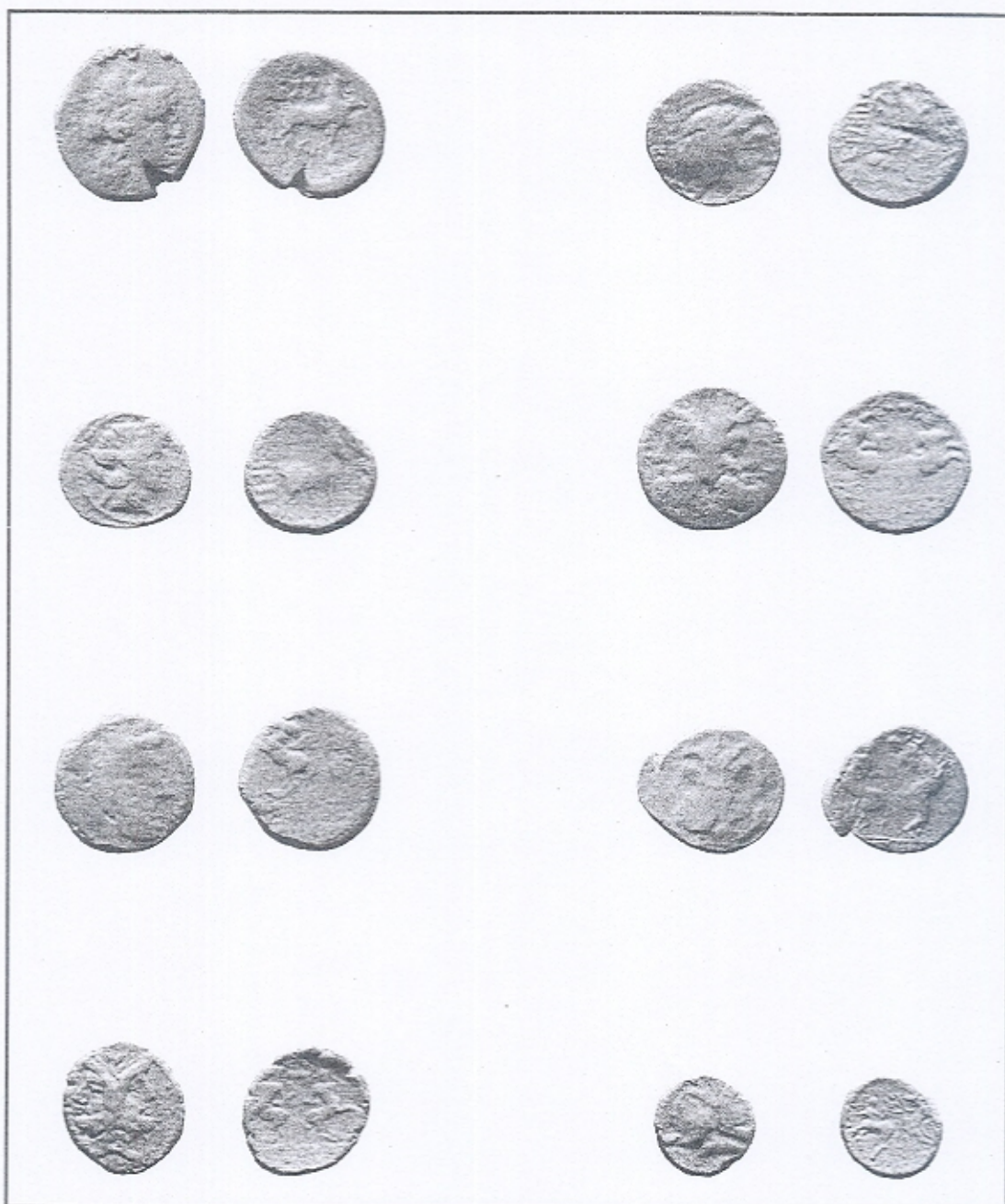


σος πρέπει να αποτέλεσε καταφύγιο των Ρωμαίων της επαρχίας της Μακεδονίας κατά τη διάρκεια της κατοχής της Μακεδονίας από τα στρατεύματα του βασιλέα του Πόντου Μιθριδάτη βου και για το λόγο αυτό οι Ρωμαίοι δείχνουν με κάθε τρόπο την εύνοιά τους προς τους Θάσιους. Οι Θάσιοι αντίστοιχα ευχαριστούν τους Ρωμαίους για τις ευεργεσίες. Σε βάθρο που βρέθηκε στο αρχαίο λιμάνι της Θάσου και χρονολογείται στα μέσα του 1ου αιώνα π.Χ. μέλη της οικογένειας των Πομπήτων αναφέρονται ως πάτρωνες της πόλης της Θάσου.

Η Αμφίπολη είναι η πλησιέστερη από τις τρεις μακεδονικές πόλεις στο νησί. Στη Θάσο έχουν βρεθεί και αρκετά νομίσματα της Αμφίπολης του 5ου και 4ου αιώνα π.Χ., πριν δηλαδή από την ενσωμάτωσή της στο μακεδονικό βασίλειο. Τα ελληνιστικά νομίσματα της Αμφίπολης που έχουν βρεθεί στη Θάσο χρονολογούνται στον 2ο και 1ο αιώνα π.Χ. Μεταξύ αυτών υπάρχουν και τρία νομίσματα που ανήκουν σε έναν αδημοσίευτο μέχρι σήμερα τύπο, που δεν αναφέρει ούτε ο Hugo Gaebler στον κατάλογο νομισμάτων της αρχαίας Μακεδονίας που εξέδωσε και χρησιμοποιείται μέχρι σήμερα, ούτε ο Ιωάννης Τουράτσουγλου στο πιο πρόσφατο βιβλίο του για τη νομισματική κυκλοφορία στην αρχαία Μακεδονία κατά το τέλος της ελληνιστικής περιόδου. Στον εμπροσθότυπο έχουμε την κεφαλή της Αθηνάς προς τα δεξιά με κράνος αθηναϊκού τύπου και στην πίσω όψη αγελάδα με την επιγραφή ΑΜΦΙΠΟΛΙΤΩΝ. Ενώ ήταν ήδη γνωστός ο ίδιος τύπος σε νομίσματα της Πέλλας και της Θεσσαλονίκης, δεν γνωρίζαμε νομίσματα της Αμφίπολης αυτού του τύπου. Αντίθετα με τα περισσότερα νομίσματα αυτού του τύπου από την Πέλλα, τα νομίσματα της Θεσσαλονίκης και της Αμφίπολης δεν φέρουν καθόλου μονογραφήματα, έχουν αρκετά χαμηλότερο βάρος και χρονολογούνται στις αρχές του 1ου αιώνα π.Χ.

Τα νομίσματα Θεσσαλονίκης που έχουν βρεθεί στη Θάσο είναι περισσότερα από αυτά της Πέλλας και της Αμφίπολης. Ενώ τα νομίσματα της Πέλλας που έχουν βρεθεί στη Θάσο χρονολογούνται σχεδόν όλα στον 2ο αιώνα π.Χ., οι περισσότεροι τύποι των νομισμάτων Θεσσαλονίκης από τη Θάσο χρονολογούνται στον 1ο αιώνα π.Χ. και μαρτυρούν τις στενές σχέσεις του νησιού της Θάσου με τη νέα πρωτεύουσα της Μακεδονίας. Ιδιαίτερο ενδιαφέρον παρουσιάζει το μεγάλο ποσοστό των νομισμάτων του τύπου με τον Ιανό, στον οποίο περιλαμβάνονται και «βαρβαρικές» απομιμήσεις. Η εύρεση των νομισμάτων αυτού του τύπου σε στρώματα που χρονολογούνται μετά τα μέσα του 1ου αιώνα π.Χ. επιβεβαιώνει την ύστερη χρονολόγησή τους.





Ελληνιστικά νομίσματα Θεσσαλονίκης από τη Θάσο.